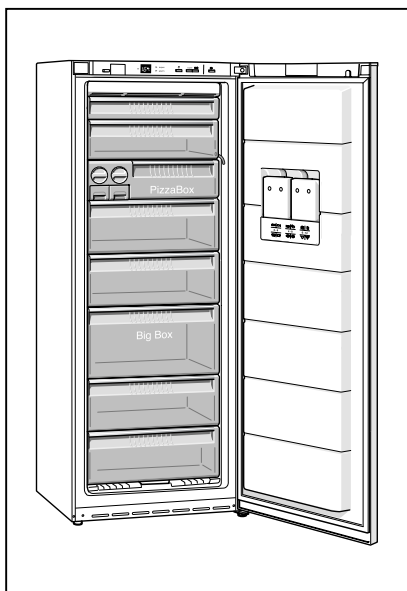


SIEMENS

Инструкция по эксплуатации



Морозильный
шкаф

GS 32NA21
GS 40NA31

903850

Содержание

Указания по утилизации	2	Максимальная производительность при замораживании	10
Указания по безопасной эксплуатации	2	Размораживание продуктов	10
Ваш новый морозильный шкаф	4	Выключение и отсоединение морозильного шкафа	11
Панель управления	4	Чистка морозильного шкафа	11
Температура окружающей среды и вентиляция	6	Советы по экономии электроэнергии	12
Подключение морозильного шкафа	6	Шумы при работе морозильного шкафа	12
Включение морозильного шкафа	7	Самостоятельное устранение мелких неисправностей	13
Оснащение	7	Сервисная служба	16
Замораживание и хранение продуктов	8	Инструкция по монтажу	20
Замораживание продуктов	9		
Суперзамораживание	10		

Изготовитель не исключает возможности распространения данной инструкции также на новые модели продукции, которые будут выведены на рынок после изготовления тиража этой инструкции по эксплуатации при условии, что новые модели продукции будут идентичны актуальным с точки зрения особенностей их эксплуатации.

Данная инструкция по эксплуатации распространяется также на модели GS 24NA21, GS 24NA49, GS 28NA21, GS 32NA11ME, GS 32NA91, GS 32NE22, GS 34NA31, GS 36NA31, GSN 34A31.

Право на внесение изменений изготовитель оставляет за собой.

Указания по утилизации

Утилизация упаковки

Упаковка защищает Ваш новый прибор от повреждений при транспортировке. Все использованные материалы безвредны для окружающей среды и после утилизации могут использоваться повторно. Пожалуйста, внесите Ваш вклад в охрану окружающей среды, обеспечив правильную утилизацию упаковочных материалов.

Пожалуйста, узнайте в магазине, где Вы купили прибор, или в местных административных органах о действующих способах утилизации упаковочного материала.

Утилизация старого прибора

Старый прибор не является совершенно ненужным мусором! Благодаря безопасной для окружающей среды утилизации содержащиеся в нем ценные материалы могут быть использованы повторно.



Этот прибор имеет маркировку в соответствии с европейской директивой 2002/96/EG по утилизации старых электронных и электрических приборов (WEEE), которая определяет порядок возврата и утилизации старых приборов в рамках Европейского Союза.

Предупреждение

У отслужившего свой срок прибора:

1. Выньте вилку электропитания из сетевой розетки.
2. Отрежьте провод электропитания и выбросьте его вместе с вилкой.

Холодильные аппараты содержат хладагенты и изолирующие газы. Хладагенты и газы требуют специальных мер по утилизации. Не повредите трубки контура охлаждения до квалифицированной утилизации.

Указания по безопасной эксплуатации

Перед вводом морозильного шкафа в эксплуатацию

Внимательно прочтите инструкции по эксплуатации и монтажу! Они содержат важную информацию по установке и эксплуатации морозильного шкафа и указания по уходу за ним.

Сохраните все инструкции для дальнейшего использования или для следующего владельца морозильного шкафа.

Техническая безопасность

- Данный прибор содержит небольшое количество безвредного для окружающей среды, но горючего хладагента R600a. Следите за тем, чтобы при транспортировке и монтаже прибора не были повреждены трубки контура охлаждения. В случае утечки хладагент может вызвать поражение глаз или воспламениться.

При повреждении трубок контура охлаждения

- Не допускайте открытого пламени или искрения рядом с морозильным шкафом.
- Хорошо проветрите в течение нескольких минут помещение, в котором установлен прибор.
- Выньте вилку из сетевой розетки.
- Вызовите Сервисную службу.

Чем больше хладагента в приборе, тем больше должен быть объем помещения, в котором он установлен. Если возникает утечка в помещении слишком малого объема, то может образоваться горючая смесь газа с воздухом.

Помещение должно иметь минимальный объем, исходя из расчета 1 м³ на 8 г хладагента. Количество хладагента в Вашем приборе указано на типовой табличке, расположенной внутри прибора.

- ❑ Замену провода электропитания и другие ремонтные работы имеют право производить только квалифицированные специалисты Сервисной службы. Из-за неправильно проведенных монтажных и ремонтных работ может возникнуть значительная опасность для пользователя.

При эксплуатации морозильного шкафа

- ❑ Никогда не используйте электрические приборы внутри морозильного шкафа (например, нагреватели, электрические морозеницы и т.д.). **Опасность взрыва!**
 - ❑ Никогда не используйте паровые очистители при размораживании и чистке морозильного шкафа! При соприкосновении с находящимися под током электрическими деталями пар может привести к короткому замыканию! **Опасность поражения электрическим током!**
 - ❑ Не используйте острые предметы для удаления льда и инея.
 - ❑ Никогда не храните в приборе изделия, которые содержат горючие газы-вытеснители (например, аэрозоли), или взрывчатые вещества. **Опасность взрыва!**
 - ❑ Не используйте цокольную часть, полки, двери и т.д. в качестве подножки или опоры.
 - ❑ Для размораживания и чистки прибора выньте вилку электропитания из сетевой розетки или выключите предохранитель. При вынимании вилки из розетки тяните за вилку, а не за шнур.
 - ❑ Крепкие алкогольные напитки должны храниться только в вертикальном положении, в плотно закрытых бутылках.
 - ❑ Не допускайте попадания масла или жира на пластмассовые детали или уплотнитель двери, так как пластмассовые детали и уплотнитель двери могут стать пористыми.
 - ❑ Никогда не загораживайте и не блокируйте вентиляционные отверстия.
- ❑ Не храните в морозильном шкафу жидкости в бутылках и банках (в особенности напитки с высоким содержанием углекислоты). Бутылки и банки могут лопнуть!
 - ❑ Замороженные продукты из морозильного шкафа нельзя сразу же брать в рот. **Опасность обморожения!**
 - ❑ Старайтесь как можно меньше касаться руками замороженных продуктов, мороженого или трубок испарителя и т.д. **Опасность обморожения!**
 - ❑ Никогда не соскребайте иней и не отдирайте замороженные продукты, которые примерзли к стенкам морозильного шкафа, ножом или острыми предметами. При этом Вы можете повредить трубки с хладагентом. Вытекающий хладагент может воспламениться или вызвать повреждение глаз.

Если дома есть дети

- ❑ Не допускайте детей к упаковке. Играя с упаковочными коробками и пластиковыми пленками, они могут в них завернуться и задохнуться!
- ❑ Не разрешайте детям играть с прибором!
- ❑ Если на приборе есть замок, храните ключ в недоступном для детей месте!

Общие правила

Морозильный шкаф предназначен для

- ❑ замораживания продуктов;
- ❑ приготовления льда.

Данный прибор предназначен для использования только в домашнем хозяйстве.

Прибор соответствует требованиям директивы ЕС 89/336/ЕЕС по защите от радиопомех.

Контур охлаждения прошел проверку на герметичность.

Данный прибор соответствует требованиям по технике безопасности для электрических приборов (EN 60335/2/24).

Ваш новый морозильный шкаф

Перед чтением настоящей инструкции, пожалуйста, откройте страницы 17-19 с иллюстрациями.

Настоящая инструкция относится к различным моделям. На рисунках возможны некоторые отличия.

Рис. 1

- 1-7 Панель управления
- 8 Внутреннее освещение
- 9 Система No-Frost
- 10 Откидная крышка морозильного шкафа
- 11 Генератор льда/бокс для пиццы*
- 12 Решетка морозильного шкафа
- 13 Бокс для замороженных продуктов (большой)
- 14 Бокс для замороженных продуктов (малый)
- 15 Вентиляционные отверстия
- 16 Завинчивающиеся ножки
- 17 Аккумуляторы холода
- 18 Календарь морозильного шкафа

* не для всех моделей

Панель управления

Рис. 2

1 Индикатор температуры

(отображает 4 различные температуры)

а) Установленная температура

Отображается установленная температура.

б) Индикатор температуры мигает

Если индикатор температуры **1** мигает, значит, ранее в морозильном шкафу создавалась очень высокая температура.

в) Мигает индикация «AL»

Если на индикаторе **1** мигает сообщение «AL», значит, вследствие неисправности прибора или перерыва в подаче электроэнергии в морозильном шкафу создалась очень высокая температура.

После нажатия кнопки выключения предупредительного сигнала **6** на индикаторе **1** в течение 5 секунд отображается «самая высокая температура», которая создавалась в морозильном шкафу. Затем эта индикация гаснет.

д) Отображается индикация «SU»

Если на индикаторе **1** отображается сообщение «SU», значит включен режим суперзамораживания.

2 Индикатор «alarm»

Индикатор «alarm» **светится**, одновременно на индикаторе **1** отображается сообщение «AL», и звучит предупреждающий сигнал. Это значит, что в морозильном шкафу стало слишком тепло.

Индикатор «alarm» **гаснет**, когда в морозильном шкафу будет снова достигнута рабочая температура.

3 Индикатор «super»

(имеет 2 функции)

а) Индикатор горит,

когда включен режим суперзамораживания.

б) Индикатор мигает

при отключении напряжения в электросети.

4 Кнопка установки температуры

Температура в морозильном шкафу может быть установлена в интервале от -16 до -26°C. Нажимайте на кнопку или удерживайте ее нажатой до тех пор, пока на индикаторе температуры не появится нужная температура.

5 Кнопка «super»

Служит для включения и выключения режима суперзамораживания.

При включении режима суперзамораживания светится индикатор **3** «super», а на индикаторе **1** отображается сообщение «SU».

6 Кнопка выключения предупредительного звукового сигнала

Служит для выключения предупредительного звукового сигнала при повышении температуры в морозильном шкафу и при открытой двери морозильного шкафа.

Предупредительный звуковой сигнал включается, если дверь морозильного шкафа остается открытой более 30 секунд.

Кроме того, предупредительный звуковой сигнал включается, а также начинает мигать сообщение «AL» на индикаторе температуры **1** и горит индикатор **3** «alarm», когда в морозильном шкафу становится слишком тепло, и существует опасность размораживания замороженных продуктов.

Без опасности для замороженных продуктов предупредительный звуковой сигнал может включаться:

- при вводе прибора в эксплуатацию;
- при закладывании в морозильный шкаф большого количества свежих продуктов;
- при открывании двери морозильного шкафа на слишком длительное время.

После нажатия на кнопку 6 на индикаторе температуры 1 в течение 5 секунд будет отображаться «самая высокая температура».

7 Главный выключатель «вкл/выкл»

Главный выключатель служит для включения и выключения всего прибора.

Температура окружающей среды и вентиляция

Климатический класс прибора указан на типовой табличке с техническими характеристиками. Он указывает интервал температур окружающей среды, в котором можно эксплуатировать прибор.

Климатический класс	Допустимая температура окружающей среды
SN	от +10 до 32°C
N	от +16 до 32°C
ST	от +18 до 38°C
T	от +18 до 43°C

Вентиляция

Рис. 3

Воздух с задней стороны морозильного шкафа нагревается. Нагретый воздух должен иметь возможность беспрепятственно удаляться. В противном случае холодильная машина вынуждена будет работать в интенсивном режиме, в результате чего возрастет потребление электроэнергии. Поэтому никогда не закрывайте и не блокируйте вентиляционные отверстия!

Подключение морозильного шкафа

После установки морозильного шкафа следует подождать не менее 30 минут, прежде чем его включать. Во время транспортировки морозильного шкафа масло, содержащееся в компрессоре, могло попасть в систему охлаждения.

Перед первым включением прибора проведите чистку морозильного шкафа внутри (см. раздел «Чистка морозильного шкафа»).

Розетка должна располагаться в доступном месте. Морозильный шкаф подключается к сети напряжения переменного тока 220-240 В/ 50 Гц через установленную в соответствии с предписаниями заземленную розетку. Розетка должна быть защищена предохранителем, рассчитанным на ток не менее 10 А.

Если морозильный шкаф будет эксплуатироваться в неевропейской стране, убедитесь, что напряжение питания и вид тока на типовой табличке совпадают с параметрами в Вашей сети электропитания. Типовая табличка располагается внутри морозильного шкафа, слева внизу.

При необходимости кабель для подключения прибора к сети разрешается заменять только квалифицированному электромонтеру.




Предупреждение!

Никогда не подключайте морозильный шкаф к энергоэкономичным вилкам или к инверторам, которые преобразуют постоянное напряжение в переменное напряжение 230 В (например, солнечные батареи, судовые электрические установки).

Включение морозильного шкафа

Рис. 2

- **Нажмите кнопку главного выключателя 7**, звучит предупредительный сигнал, на индикаторе **1** мигает сообщение «AL», индикатор «alarm» **2** светится.
- Нажмите на кнопку /«alarm», предупредительный звуковой сигнал выключается. Индикатор **1** перестает мигать.

На заводе-изготовителе в морозильном шкафу была установлена температура -18°C.

Установленную температуру можно изменить, см. описание кнопки **4**.

Мы рекомендуем установить температуру -18°C.

Указания:

- Когда в морозильном шкафу достигается установленная температура, индикатор **2** «alarm» гаснет и на индикаторе **1** гаснет сообщение «AL».
- **Благодаря полностью автоматической системе «NoFrost» лед на стенках морозильного шкафа не образуется. Размораживать прибор не нужно.**
- Передние стенки корпуса морозильного шкафа слегка подогреваются, что препятствует образованию конденсата вокруг уплотнителя двери.
- Если Вы не можете сразу же открыть только что закрытую дверь морозильного шкафа, подождите две-три минуты, пока не компенсируется пониженное давление внутри.

Оснащение

(не для всех моделей)

Календарь морозильного шкафа

Рис. 4/А

Цифры рядом с символами показывают допустимое время хранения в месяцах для конкретного замороженного продукта. Для замороженных продуктов питания, которые имеются в продаже, необходимо обратить внимание на дату изготовления или на срок хранения.

Аккумуляторы холода

Рис. 4/В

Аккумуляторы холода замедляют оттаивание продуктов питания в случае отключения электропитания или неисправности морозильного шкафа. Максимально длительный срок хранения достигается в том случае, если Вы положите аккумулятор в верхнее отделение непосредственно на продукты питания.

Чтобы сэкономить место, храните аккумулятор в дверной нише.

Аккумулятор холода можно вынуть из морозильного шкафа и использовать для временного сохранения продуктов питания в холодном состоянии, например, в теплоизолированной сумке.

Перегородка бокса для замороженных продуктов

Рис. 5

Эта перегородка облегчает распределение и улучшает обзор замороженных продуктов.

Приготовление кубиков льда

Рис. 6/A

Заполненную на $\frac{3}{4}$ водой ванночку для льда поместите на дно морозильного шкафа. Примерзшую ванночку отделяйте от стенок шкафа только тупым предметом (ручкой ложки).

Чтобы облегчить извлечение кубиков льда из ванночки, поместите ее на короткое время под струю воды или слегка согните ее.

Рис. 6/B

1. Выньте ванночку для кубиков льда, наполните на $\frac{3}{4}$ водой и снова установите на место.
2. Когда кубики льда готовы, вращающуюся ручку ванночки поверните на несколько оборотов вправо и отпустите. Кубики льда отделяются и падают в контейнер для кубиков льда.
3. Извлеките кубики льда из контейнера.

Замораживание и хранение продуктов

Покупка замороженных продуктов

Упаковка не должна быть повреждена.

Срок хранения не должен быть просрочен.

Температура в морозильнике магазина должна быть не выше -18°C .

Замороженные продукты транспортируйте, по возможности, в теплоизоляционной сумке и сразу же уложите их в морозильный шкаф.

Хранение замороженных продуктов

- Для того, чтобы обеспечить беспрепятственную циркуляцию воздуха в морозильном шкафу, необходимо задвинуть боксы для замороженных продуктов внутрь до упора.
- Если Вы закладываете в морозильный шкаф очень много продуктов, то можно все боксы для замороженных продуктов (кроме нижнего) вынуть и складывать продукты непосредственно на морозильные решетки. Верхняя откидная крышка морозильного шкафа должна оставаться в приборе. При этом продукты не должны закрывать вентиляционные отверстия на задней стенке прибора! Для извлечения боксы следует выдвинуть вперед до упора, приподнять спереди и вынуть (рис. 7).

Замораживание продуктов

Самостоятельное замораживание продуктов

Замораживайте только абсолютно свежие продукты в идеальном состоянии.

Следующие продукты пригодны для замораживания:

мясные и колбасные изделия, птица и дичь, рыба, овощи, зелень, фрукты, хлебобулочные изделия, пицца, готовые блюда, остатки еды, яичный желток и яичный белок.

Следующие продукты непригодны для замораживания:

яйца в скорлупе, сметана и майонез, зеленые салаты, редис, редька и репчатый лук.

Бланширование овощей и фруктов

Чтобы сохранить цвет, вкус, аромат и витамин С, овощи и фрукты перед замораживанием следует бланшировать. Для бланширования погрузите их на короткое время в кипящую воду. Литература по замораживанию, в которой описывается также и бланширование, имеется в книжных магазинах.

Размещение продуктов

Большое количество продуктов питания рекомендуется замораживать на верхних полках, там они замораживаются особенно быстро и бережно. Равномерно разложите продукты питания на полках или в боксах для замороженных продуктов.

Уже замороженные продукты не должны соприкасаться со свежими продуктами, которые еще только следует заморозить. Если требуется, переложите замороженные продукты в боксы для замороженных продуктов.

Если замораживаются свежие продукты, температура в морозильном отделении может подняться настолько, что замигает индикатор температуры (рис. 2/1) и загорится индикатор «alarm» (рис. 2/2). Однако при этом нет риска разморозить те продукты, которые были заморожены ранее.

Не позже чем через 24 часа температура вернется к установленному ранее значению.

Чтобы предотвратить быстрое нагревание продуктов при отключении напряжения в электросети или неисправности прибора, положите аккумуляторы холода непосредственно на продукты в верхнем отделении морозильного шкафа.

Упаковка продуктов

Упаковывайте продукты порциями, которые подходят для Вашего домашнего хозяйства. Порции овощей и фруктов не должны превышать по весу 1 кг, порции мяса – 2,5 кг. Порции меньшего размера замораживаются быстрее, а при их размораживании и приготовлении лучше сохраняется качество продукта.

Упаковывайте продукты питания герметично, чтобы они не теряли вкус и не высыхали.

Для упаковки продуктов пригодны:

полиэтиленовая пленка, пленочные рукава из полиэтилена, алюминиевая фольга и контейнеры для замороженных продуктов. Эти изделия можно приобрести в специализированном магазине.

Для упаковки продуктов непригодны:

упаковочная бумага, пергаментная бумага, целлофан, пакеты для сбора мусора и использованные полиэтиленовые пакеты.

Положите продукты в упаковку, полностью удалите из нее воздух и герметично закройте ее.

Для герметичного закрывания упаковки пригодны:

резинки, зажимы из пластмассы, нитки, морозоустойчивая липкая лента и т.д. Пакеты и пленочные рукава из полиэтилена могут быть закрыты с помощью специального аппарата для термосклеивания.

Перед размещением продуктов в морозильном шкафу укажите на упаковке ее содержимое и дату замораживания.

Перед тем как положить в морозильный шкаф теплые продукты питания или напитки, их следует охладить до комнатной температуры.

Суперзамораживание

Если в морозильном шкафу уже хранятся продукты, включайте режим суперзамораживания за несколько часов до укладки свежих продуктов в морозильный шкаф. Как правило, достаточно включить этот режим примерно за 4-6 часов до начала замораживания.

Однако если возникает необходимость использовать максимальную производительность морозильного шкафа, то режим суперзамораживания следует включить за 24 часа до начала замораживания продуктов. Небольшое количество продуктов (до 2 кг) может быть заморожено без использования режима суперзамораживания.

Режим суперзамораживания автоматически включается через 2,5 дня.

Для включения режима суперзамораживания нажмите на кнопку «super» (рис. 2/5).

Загорится индикатор **3** «super», на индикаторе температуры **1** появится сообщение «SU».

Максимальная производительность при замораживании

Продукты следует замораживать как можно быстрее для того, чтобы сохранить их витамины, пищевую ценность, внешний вид и вкус. Не следует превышать максимальную производительность при замораживании продуктов.

Производительность при замораживании

Сведения о максимальном количестве продуктов, которое можно заморозить в Вашем морозильном шкафу в течение 24 часов, Вы найдете на типовой табличке.

Полезный объем

Полезный объем указан на типовой табличке внутри морозильного шкафа.

Размораживание продуктов

В зависимости от вида продукта и способа его приготовления Вы можете выбрать одну из следующих возможностей:

- размораживание при комнатной температуре;
- размораживание в холодильнике;
- размораживание в электрической духовке, с использованием конвекции горячего воздуха или без нее;
- размораживание в микроволновой печи.

Примечание

Подтаявшие или совсем оттаявшие замороженные продукты не следует замораживать снова. Только после переработки этих продуктов (путем варки или жаренья) Вы можете заморозить готовое блюдо.

Срок хранения при этом должен быть меньше максимального.

Выключение и отсоединение морозильного шкафа

Выключение прибора

Нажмите на кнопку главного выключателя (рис. 2/7).

Отсоединение прибора

Если морозильный шкаф не будет использоваться в течение длительного времени:

1. Выньте вилку из сетевой розетки.
2. Почистите морозильный шкаф.
3. Оставьте дверь морозильного шкафа открытой.

Чистка морозильного шкафа

- ❑ Перед чисткой прибора выньте вилку из розетки или выключите предохранитель!
- ❑ Выньте замороженные продукты и положите их на хранение в прохладное место. Положите на продукты аккумуляторы холода (если имеются).
- ❑ Для чистки всего прибора рекомендуется использовать теплую воду и немного моющего средства.

Внимание!

Промойте уплотнитель двери только одной чистой водой, после чего вытрите насухо.

Вода, используемая для чистки, не должна попадать в панель управления.

Не пользуйтесь абразивными или кислотосодержащими чистящими средствами, а также растворителями.

Советы по экономии электроэнергии

- ❑ Морозильный шкаф должен быть установлен в сухом, хорошо вентилируемом помещении. На него не должны падать прямые лучи солнечного света, и он не должен находиться рядом с источником тепла (например, отопительной батареей, плитой). Если нельзя избежать установки прибора рядом с источником тепла, разместите между ними теплоизоляционную панель.
- ❑ Прежде чем размещать в морозильном шкафу теплые продукты питания и напитки, их следует охладить.
- ❑ Для размораживания положите замороженные продукты из морозильного шкафа в холодильник. Холод от замороженных продуктов будет использоваться для охлаждения продуктов в холодильнике.
- ❑ Открывайте дверь морозильного шкафа на как можно более короткое время.
- ❑ Регулярно чистите заднюю сторону морозильного шкафа с помощью пылесоса или кисточки, чтобы предотвратить повышенный расход электроэнергии.
- ❑ У задней стенки морозильного шкафа должно оставаться свободное пространство не менее 60 мм. В этом случае нагретый воздух сможет беспрепятственно удаляться.

Шумы при работе морозильного шкафа

Нормальные рабочие шумы

Гудение – работает холодильный агрегат.

Булькающие, жужжащие или журчащие шумы – хладагент протекает по трубкам.

Щелчки – включается или выключается двигатель.

Шумы, которые можно легко устранить

Морозильный шкаф стоит неровно

Пожалуйста, выровняйте морозильный шкаф с помощью уровня. Используйте для этого завинчивающиеся ножки или подкладки под них.

Морозильный шкаф «зажат»

Пожалуйста, отодвиньте морозильный шкаф от стоящей рядом мебели или других приборов.

Выдвижные боксы, корзины или полки болтаются или застряли

Пожалуйста, убедитесь, что они установлены правильно, и при необходимости установите их правильно.

Бутылки или предметы посуды касаются друг друга

Пожалуйста, установите бутылки и предметы посуды таким образом, чтобы они не соприкасались друг с другом.

Самостоятельное устранение мелких неисправностей

Перед вызовом Сервисной службы:

проверьте, не сможете ли Вы самостоятельно устранить неисправность, руководствуясь указаниями таблицы.

Вы должны оплачивать вызов специалиста Сервисной службы для консультации даже во время гарантийного периода!

Неисправность	Возможная причина	Устранение неисправности
Температура в морозильном шкафу сильно отличается от установленной.		В некоторых случаях это бывает, если Вы выключали прибор на 2 минуты. Если температура слишком высокая , проверьте через несколько часов, не снизилась ли она. Если температура слишком низкая , проверьте температуру на следующий день еще раз.
Не работает внутреннее освещение.	Перегорела лампа (рис. 8/А).	Замените перегоревшую лампу. 1. Выньте вилку из розетки или выключите предохранитель. 2. Снимите плафон движением на себя. 3. Замените лампу (220-240 В, цоколь Е14, мощность 15 Вт макс.).
	Заедает выключатель освещения (рис. 8/В).	Проверьте, двигается ли выключатель освещения.
Ни один индикатор не светится.	Отключение напряжения в электросети; сработал предохранитель; вилка не до конца вставлена в розетку.	Проверьте, есть ли напряжение в электросети, предохранитель должен быть включен.
На индикаторе (рис. 2/1) отображается сообщение «Е2».	Электроника неисправна.	Вызовите Сервисную службу.

Неисправность	Возможная причина	Устранение неисправности
<p>На индикаторе (рис. 2/1) мигает сообщение «AL», одновременно светится индикатор 2 «alarm», и звучит предупредительный сигнал.</p>	<p>Неисправность – в морозильном шкафу слишком высокая температура! Опасность размораживания продуктов!</p> <ul style="list-style-type: none"> <input type="checkbox"/> Закрыты вентиляционные отверстия. <input type="checkbox"/> Открыта дверь морозильного шкафа. <input type="checkbox"/> За один раз заложили слишком большое количество свежих продуктов для замораживания. <input type="checkbox"/> Проводится полностью автоматическое размораживание. Не позднее чем через полчаса охлаждение включится снова. 	<p>Нажмите на кнопку (рис. 2/6). Звуковой предупредительный сигнал и мигание индикатора (рис. 2/1) выключаются.</p> <p>На индикаторе (рис. 2/1) в течение 5 секунд отображается самая высокая температура, которая создавалась в морозильном шкафу.</p> <p>Указание. Подтаявшие продукты можно снова заморозить, если при температуре свыше +3°C мясо и рыба хранились не более 1 дня, а другие продукты – не более 3 дней.</p> <p>Если вкус, запах и внешний вид продуктов не изменились, переработанные путем варки или жаренья продукты можно снова заморозить.</p> <p>Срок хранения этих продуктов должен быть меньше максимального.</p>
<p>Мигает индикатор температуры (рис. 2/1).</p>	<p>Вследствие неисправности в морозильном шкафу в прошлом создавалась очень высокая температура.</p>	<p>Нажмите на кнопку (рис. 2/6), мигание индикатора (рис. 2/1) выключается.</p> <p>На индикаторе (рис. 2/1) в течение 5 секунд отображается самая высокая температура, которая создавалась в морозильном шкафу.</p>
<p>Мигает индикатор «super» (рис. 2/3).</p>	<p>Отключение напряжения в электросети!</p> <p>Нет опасности для замороженных продуктов!</p> <p>Внимание! Если одновременно на индикаторе появляется сообщение о другой неисправности, действуйте в соответствии с рекомендациями раздела «Самостоятельное устранение мелких неисправностей».</p> <p>Опасность размораживания продуктов!</p>	<p>Чтобы выключить мигание индикатора «super», нажмите любую кнопку.</p>

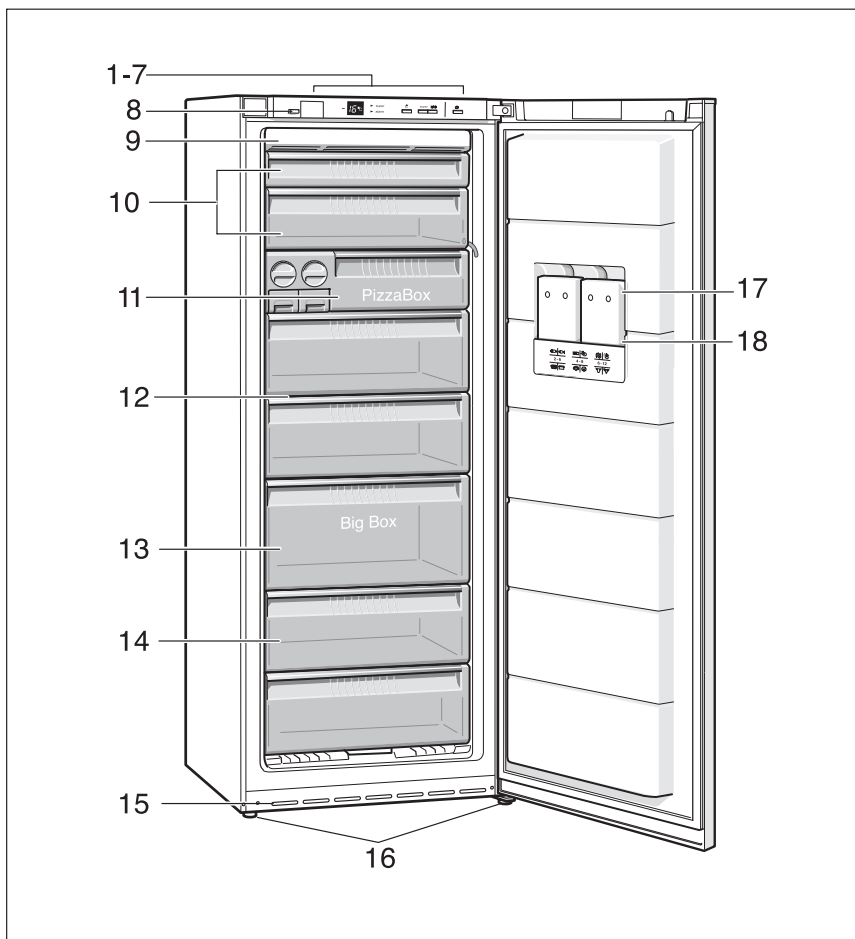
Неисправность	Возможная причина	Устранение неисправности
<p>Испаритель (генератор холода) системы «Nofrost» так сильно обледенел, что он не может больше автоматически оттаивать.</p>	<p>Дверь морозильного шкафа слишком долго была открыта</p>	<p>Для размораживания испарителя выньте замороженные продукты и положите их на хранение в холодное место.</p> <p>Выключите морозильный шкаф и отодвиньте его от стены.</p> <p>Примерно через 20 минут в испарительный поддон на задней стороне прибора (рис. 10) начинает поступать талая вода. Чтобы избежать переливания талой воды через край испарительного поддона, вытирайте ее губкой.</p> <p>Когда талая вода перестает поступать в испарительный поддон, это значит, что испаритель оттаял. Почистите морозильный шкаф внутри и снова введите его в эксплуатацию.</p>

Сервисная служба

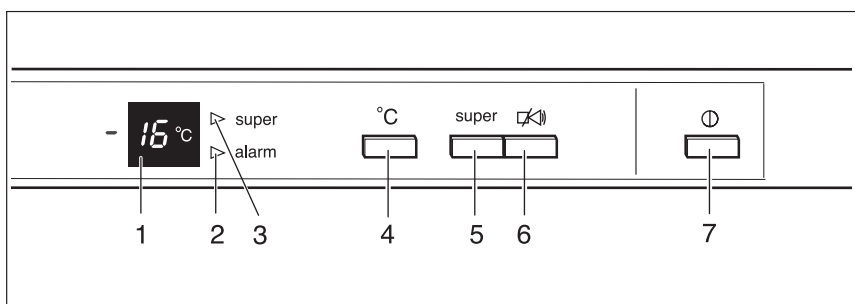
Адрес и телефонный номер ближайшей к Вам мастерской Сервисной службы Вы можете найти в гарантийном талоне. При вызове специалистов из Сервисной службы сообщите им, пожалуйста, номер модели (E-Nr.) и заводской номер (FD-Nr.) Вашего морозильного шкафа.

Вы найдете эти данные на типовой табличке (**рис. 10**).

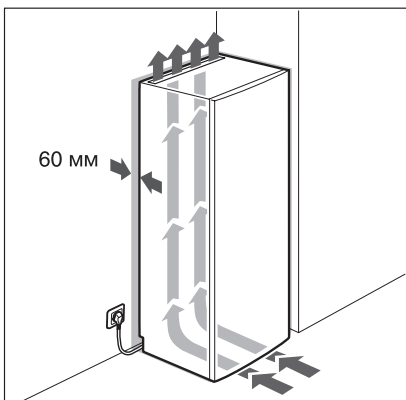
Сообщив номер модели и заводской номер прибора, Вы сможете предотвратить ненужные поездки и связанные с ними дополнительные расходы.



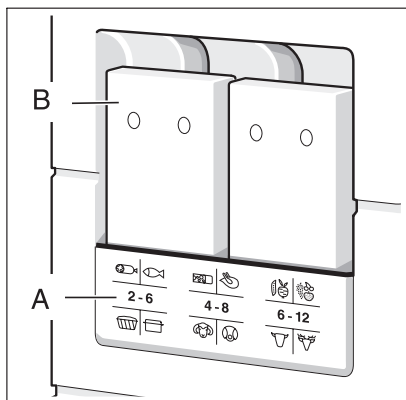
1



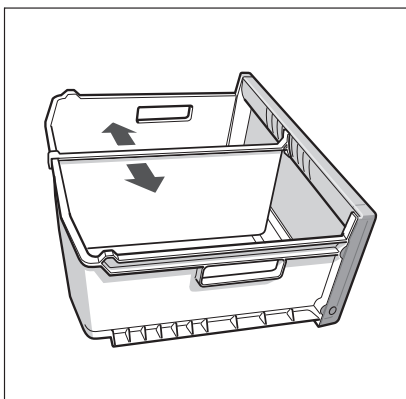
2



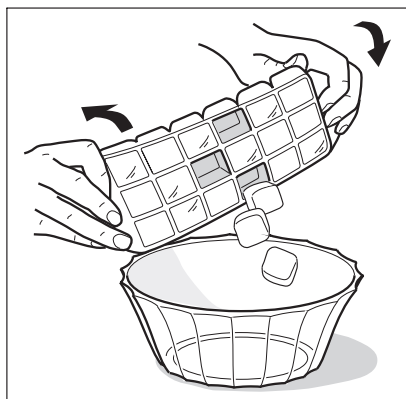
3



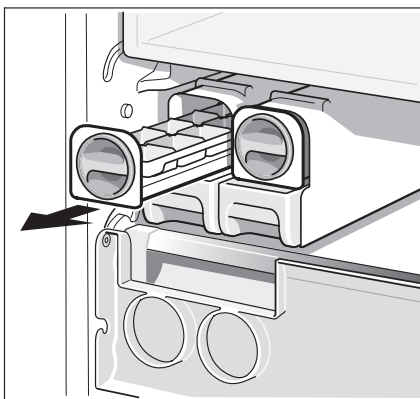
4



5

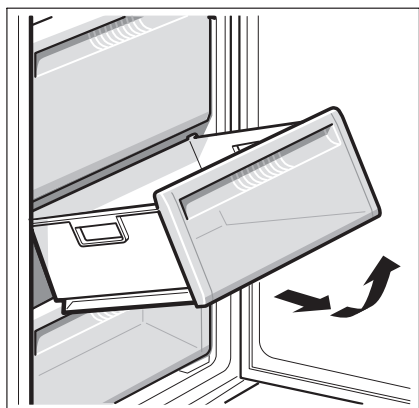


6/A

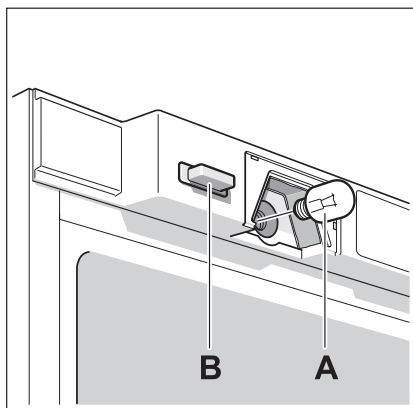


6/B

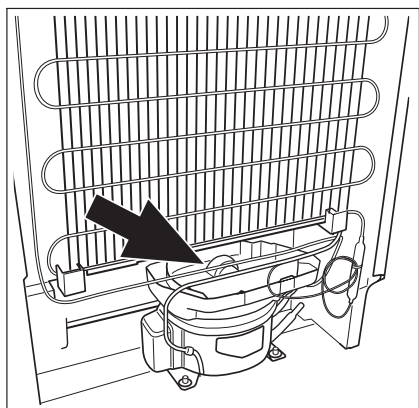




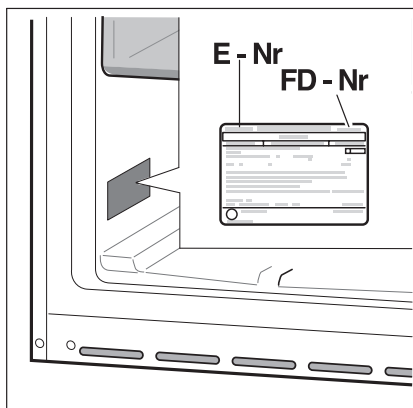
7



8



9



10

ИНСТРУКЦИЯ ПО МОНТАЖУ

Откройте, пожалуйста, страницы 22-26 с иллюстрациями. Эта инструкция по монтажу относится к нескольким моделям.

На рисунках возможны некоторые отличия.

Side by Side

Обратите внимание на размещение прибора

(не для всех моделей)

Для размещения Side by Side боковая стенка прибора слегка подогревается. При установке холодильных приборов рядом это предотвращает образование конденсата.

Поэтому при размещении Side by Side всегда устанавливайте холодильник с **левой** стороны.



Установка морозильного шкафа

Морозильный шкаф следует устанавливать в сухом, хорошо вентилируемом помещении. На него не должны падать прямые лучи солнечного света, и он не должен находиться рядом с источником тепла (например, отопительной батареей, плитой). Если нельзя избежать установки прибора рядом с источником тепла, разместите между ними теплоизоляционную панель или соблюдайте следующие минимальные расстояния до источников тепла:

до электроплит – 3 см,

до плит на жидком или твердом топливе – 30 см.

Со стороны дверных петель приборы с установленными ручками следует располагать на расстоянии не менее 55 мм от стены, чтобы дверь можно было открывать под углом 90° (рис. 4).

Перестановка дверных ручек

(при необходимости)

Ручка-рычаг

Рис. 1 или **рис. 2**
(в зависимости от модели)

Выполняйте действия в порядке, указанном цифрами.

Внимание! Осторожно положите морозильный шкаф на заднюю сторону.

Перенавешивание двери

(при необходимости)

Рис. 3

Перед перенавешиванием двери следует переставить дверную ручку на другую сторону.

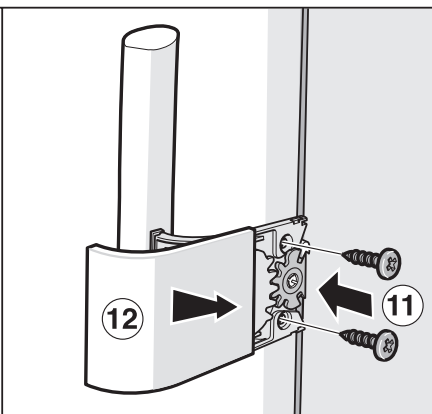
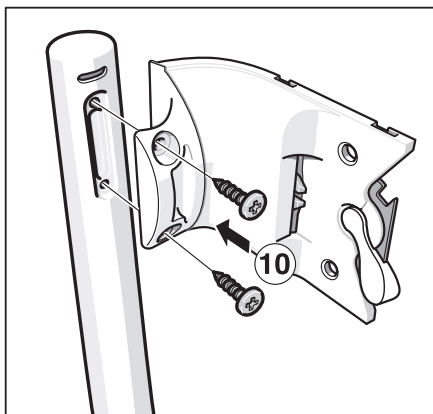
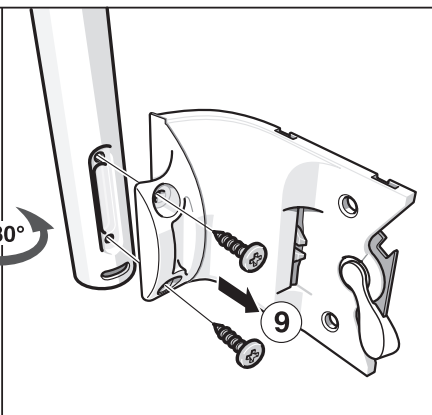
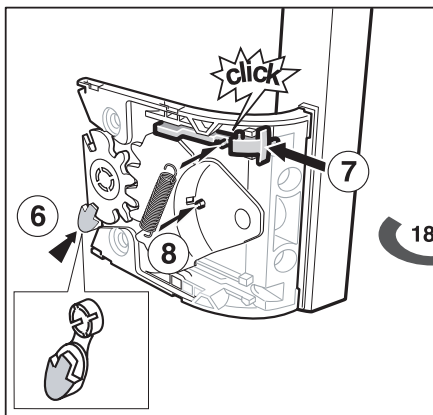
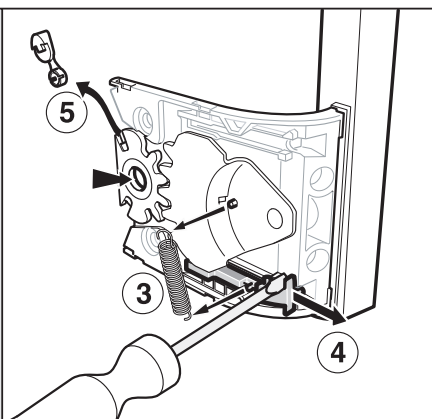
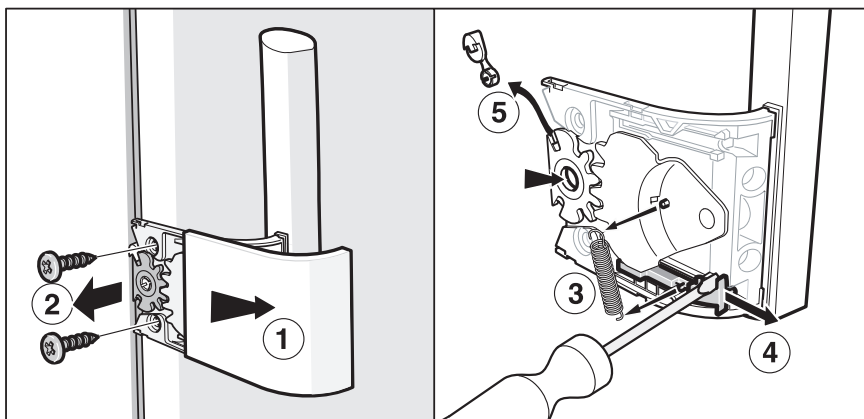
Выполняйте действия в порядке, указанном цифрами.

Выравнивание морозильного шкафа

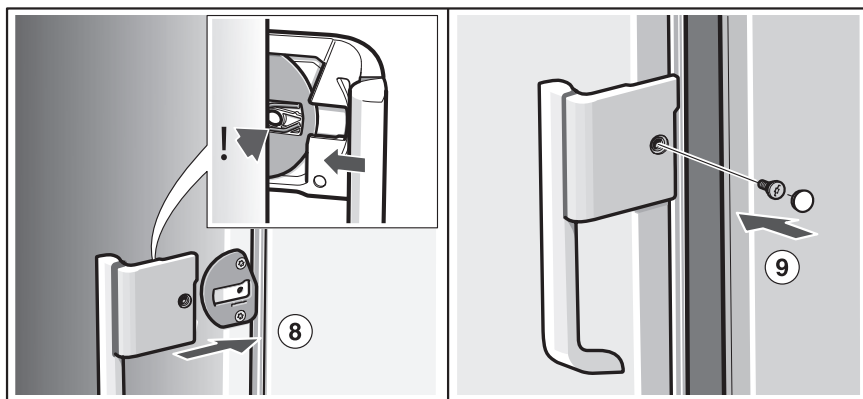
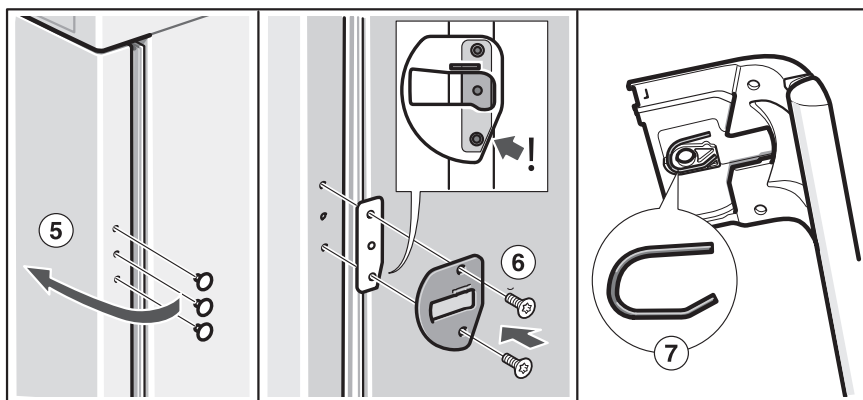
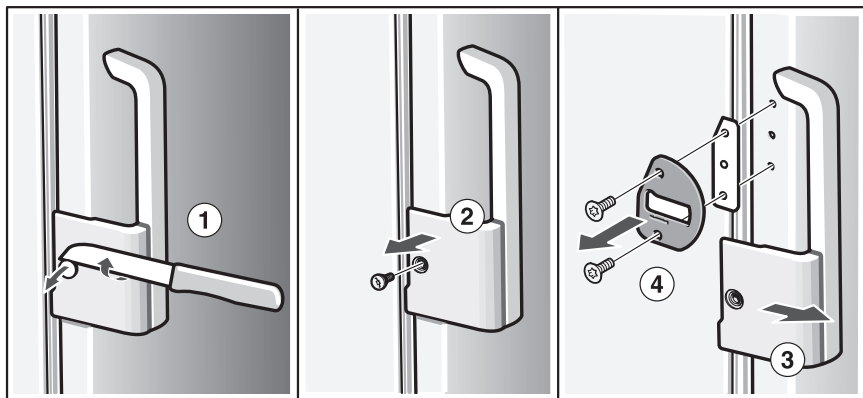
Рис. 5

Установите прибор на выбранном месте и выровняйте его.

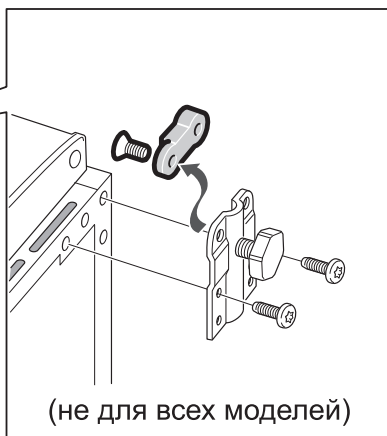
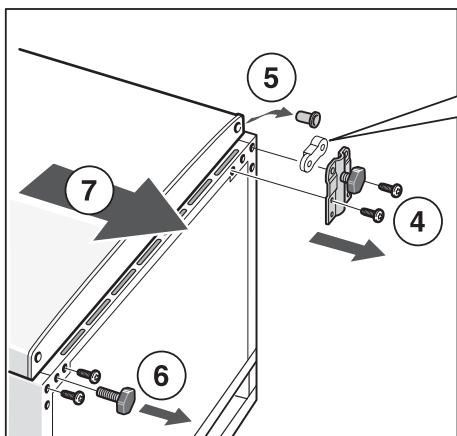
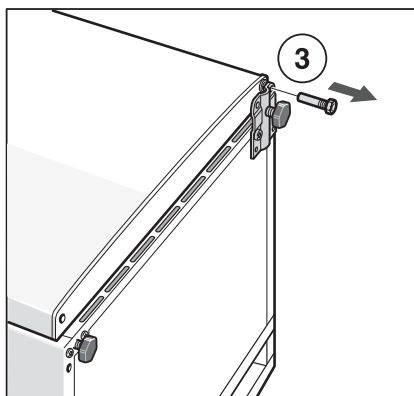
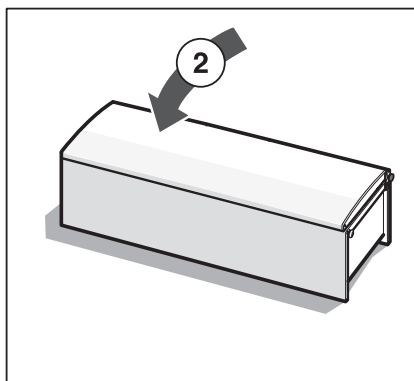
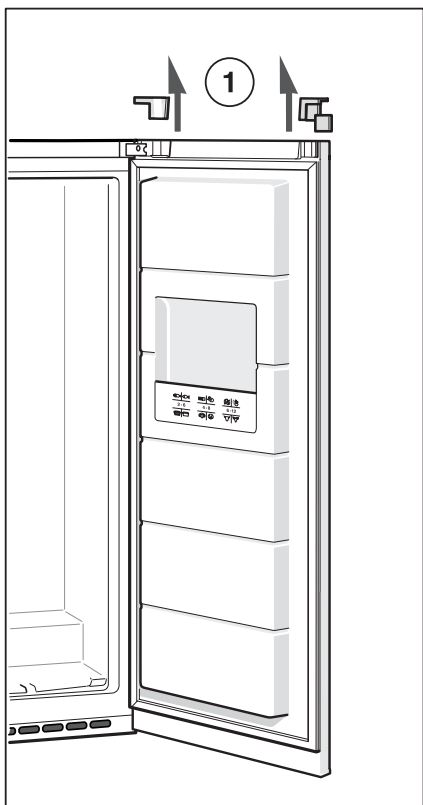
Для регулировки высоты заворачивающихся ножек используйте гаечный ключ.



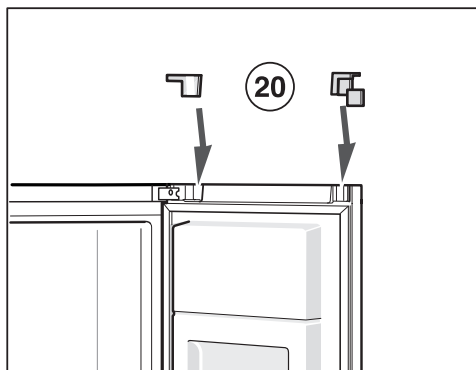
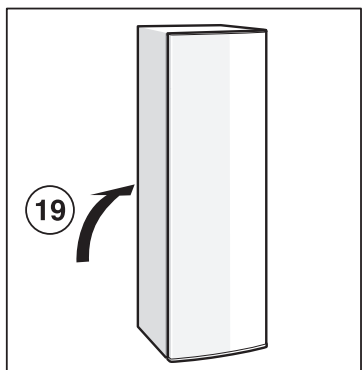
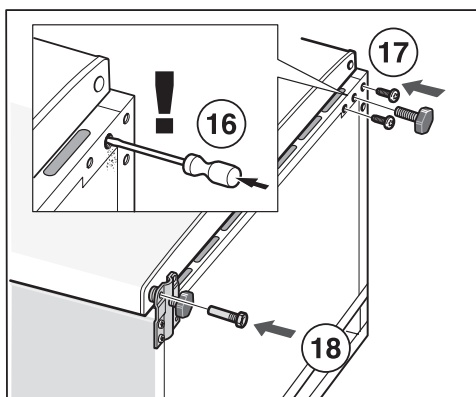
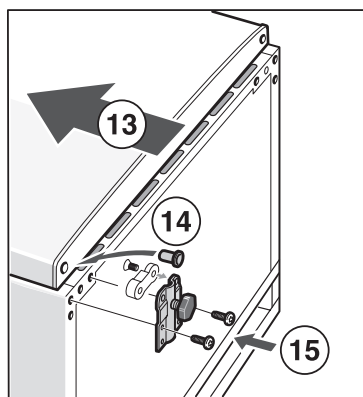
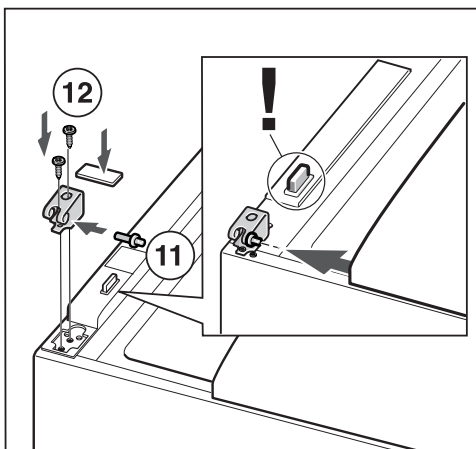
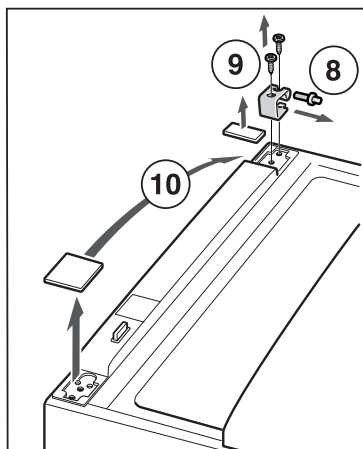
1



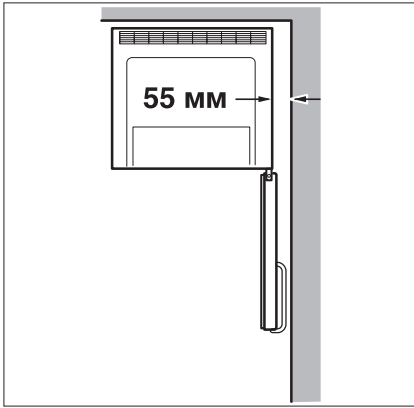
2



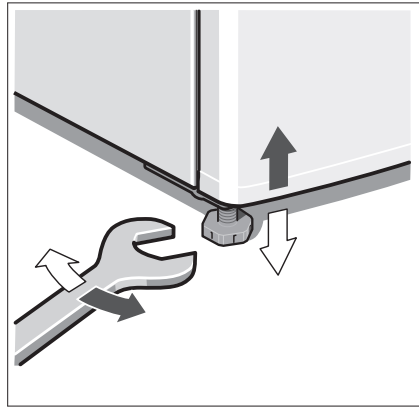
3



3



4



5