

ИНСТРУКЦИЯ ПО ЭКСПЛУАТАЦИИ

ПРЕЖДЕ ЧЕМ ПОЛЬЗОВАТЬСЯ ХОЛОДИЛЬНИКОМ	СТР. 65
СОВЕТЫ ПО ЗАЩИТЕ ОКРУЖАЮЩЕЙ СРЕДЫ	СТР. 65
МЕРЫ ПРЕДОСТОРОЖНОСТИ И ОБЩИЕ РЕКОМЕНДАЦИИ	СТР. 66
ОПИСАНИЕ ПРИБОРА	СТР. 67
ХОЛОДИЛЬНАЯ КАМЕРА	СТР. 68
МОРОЗИЛЬНАЯ КАМЕРА	СТР. 72
УКАЗАНИЯ ПО ХРАНЕНИЮ И РАЗМОРАЖИВАНИЮ ПРОДУКТОВ	СТР. 74
ЧИСТКА И УХОД	СТР. 76
МЕРЫ ПРЕДОСТОРОЖНОСТИ В СЛУЧАЕ ВАШЕГО ПРОДОЛЖИТЕЛЬНОГО ОТСУТСТВИЯ	СТР. 76
РУКОВОДСТВО ПО ПОИСКУ НЕИСПРАВНОСТЕЙ	СТР. 77
СЕРВИСНОЕ ОБСЛУЖИВАНИЕ	СТР. 78

ПРЕЖДЕ ЧЕМ ПОЛЬЗОВАТЬСЯ ХОЛОДИЛЬНИКОМ

Приобретенный Вами холодильник имеет холодильную и морозильную камеры с принудительной вентиляцией холодного воздуха (система "no-frost") и предназначен только для использования в быту. Значительное преимущество этого холодильника состоит в том, что в морозильной и холодильной камерах производится принудительная циркуляция холодного воздуха, при чем обеспечивается полное отсутствие изморози на стенках благодаря процессу, описанному ниже. Холод вырабатывается испарителем и передается в отдельные камеры с помощью вентилятора. Воздух, после циркуляции в этих камерах, вновь поглощается испарителем, задерживающим содержащуюся в нем влагу. Таким образом предотвращается образование изморози на стенках камер и, следовательно, исчезает необходимость оттаивать холодильник. Задержанная испарителем влага превращается в воду, которая автоматически сливается в установленную на компрессоре специальную емкость и затем испаряется. Система с принудительной циркуляцией холодного воздуха обеспечивает лучшую сохранность продуктов, сохраняя неизменными их свойства в течение более продолжительного времени.

Для оптимального использования прибора рекомендуем Вам внимательно прочитать инструкции по эксплуатации, в которых Вы найдете описание холодильника и полезные советы по хранению продуктов.

Сохраняйте данное руководство для использования и в будущем.

1. После снятия упаковки с холодильника удостоверьтесь, что он не поврежден и что дверца плотно закрывается. При выявлении каких-либо повреждений сообщите об этом продавцу в течение 24 часов после получения прибора.
2. Рекомендуем подождать не менее двух часов до включения прибора для того, чтобы восстановилась эффективность работы системы охлаждения.
3. Проследите, чтобы установка и электрическое подключение прибора были выполнены квалифицированным специалистом в соответствии с инструкциями производителя и действующими местными нормами безопасности.
4. Перед началом эксплуатации холодильника мойте его изнутри.

СОВЕТЫ ПО ЗАЩИТЕ ОКРУЖАЮЩЕЙ СРЕДЫ

1. Упаковка

Для упаковки прибора используется материал, допускающий 100%-ную вторичную переработку, о чем свидетельствует нанесенный на него соответствующий символ. Утилизацию производите в соответствии с местными нормами. Упаковочный материал (целлофановые пакеты, элементы из пенопласта и т.п.) является потенциальным источником опасности для детей и должен храниться в недоступном для них месте.

2. Утилизация

Холодильник выполнен из материалов, допускающих вторичную переработку. Сдавая холодильник на слом, выведите его из строя, обрезав шнур питания, и снимите дверцы и полки для того, чтобы дети, играя, случайно не оказались в ловушке внутри холодильника.

При сдаче холодильника на слом придерживайтесь соответствующих местных правил и сдавайте его в специальные центры по переработке отходов, не оставляя его без присмотра даже на несколько дней, так как он является источником потенциальной опасности для детей.

3. Для справки:

Настоящий прибор не заполнен CFC (в охлаждающем контуре используется хладагент R134a) или HFC (в охлаждающем контуре используется хладагент R600a). Для приборов с изобутаном (R600a): Изобутан - это природный газ, не оказывающий воздействия на окружающую среду, но являющийся горючим. В связи с этим необходимо проверять трубки системы охлаждения на отсутствие повреждений.

4. Заявление о соответствии

- Данный прибор предназначен для хранения продуктов питания и изготовлен в соответствии с Европейскими директивами 89/109/CEE, 89/109/CEE, 90/128/CEE и 02/72/CEE.

CE

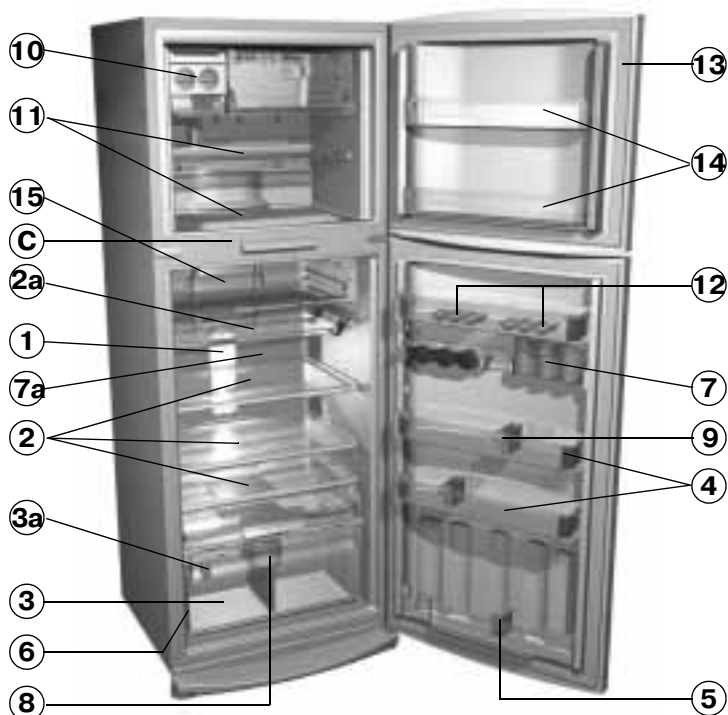
- Данный прибор разработан, изготовлен и реализован в соответствии с:
 - нормами безопасности Директивы по низковольтным устройствам 73/23/CEE;
 - правилами защиты, предусмотренными Директивой "EMC" 89/336/CEE с изменениями, внесенными Директивой 93/68/CEE
 - электробезопасность изделия обеспечивается только тогда, когда оно должным образом подключено к выполненному в соответствии с законодательными нормами контуру заземления.



МЕРЫ ПРЕДОСТОРОЖНОСТИ И ОБЩИЕ РЕКОМЕНДАЦИИ

- Используйте холодильную камеру только для хранения свежих продуктов, а морозильную камеру только для хранения замороженных и замораживания свежих продуктов, а также для выработки кубиков льда.
 - После установки проверьте, чтобы холодильник не стоял на кабеле питания.
 - Не храните в морозильной камере жидкости в бутылках, так как они могут лопнуть.
 - Не ешьте кубики льда или мороженое типа эскимо сразу после того, как они вынуты из морозильной камеры, так как это может вызвать ожоги от холода.
 - Перед выполнением каких-либо операций по обслуживанию или уборке холодильника выньте вилку из розетки или выключите электрическое питание.
 - Проверьте, чтобы холодильник не был установлен рядом с источником тепла.
 - Не храните и не используйте бензин или другие огнеопасные жидкости и газы вблизи холодильника или других электробытовых приборов. Выделяемые ими пары могут привести к возгоранию или взрыву.
 - Для обеспечения должной вентиляции, оставляйте следующее свободное пространство: 10 см над холодильником, 3 см по его обеим сторонам и 2.5 см сзади холодильника.
 - Следите за тем, чтобы не были забыты вентиляционные отверстия в шкафу холодильника или в мебели, в которую он встроен.
 - Следите за тем, чтобы не были забыты вентиляционные отверстия в шкафу холодильника.
 - Устанавливайте и выравнивайте холодильник на таком полу, который в состоянии выдержать его вес и в таком помещении, которое бы соответствовало его размерам и назначению.
 - Не эксплуатируйте холодильник в помещениях, в которых температура может опуститься ниже 13°C. Устанавливайте его в сухом и хорошо проветриваемом помещении.
 - При перемещении холодильника будьте внимательны, чтобы не повредить пол (например, паркет).
 - Для ускорения процесса оттаивания не используйте механические приспособления или другие средства кроме тех, которые рекомендованы изготовителем.
 - Будьте осторожны, чтобы не повредить холодильную систему.
 - Прибор не предназначен для эксплуатации его без присмотра детьми или недееспособными лицами.
 - Не позволяйте детям играть или прятаться в холодильнике во избежание того, чтобы они могли застрять там и задохнуться.
 - Не допускайте попадания в желудок жидкого содержимого (оно нетоксично) аккумуляторов холода, если таковые имеются.
- Подключение к электрической сети**
- Электрические соединения должны быть выполнены в соответствии с местными нормами.
 - Проверьте, чтобы напряжение, указанное на табличке паспортных данных холодильника, соответствовало напряжению в Вашем доме.
 - **Заземление холодильника является обязательным требованием законодательства. Изготовитель не несет никакой ответственности за возможные травмы людей и животных или материальный ущерб, вызванные несоблюдением этого требования.**
 - Если вилка и розетка разных типов, обратитесь к квалифицированному специалисту для замены розетки.
 - Кабель электропитания может быть заменен только уполномоченным персоналом.
 - Не применяйте удлинители или переходники на несколько розеток.

ОПИСАНИЕ ПРИБОРА



A. Холодильная камера

1. Лампочка внутреннего освещения
2. Полки /Зона полок
- 2a. Держатель для бутылок (в зависимости от модели)
3. Ящик для фруктов и овощей
- 3a. Регулятор влажности
4. Дверные полочки
5. Съемный фиксатор бутылок
6. Табличка с паспортными данными (рядом с ящиком для фруктов и овощей)
7. Полка для консервных банок
- 7a. Отверстия для выхода воздуха
8. Перегородка ящика для фруктов и овощей
9. Перегородка

B. Морозильная камера

10. Устройство для выработки льда
11. Полки морозильной камеры
12. Подставка для яиц
13. Дверца морозильной камеры
14. Полки-сосуды дверцы морозильной камеры
15. Отделение с пониженной температурой (Fresh control compartment)

C. Панель управления

Примечания:Количество полок и форма принадлежностей могут меняться в зависимости от модели.

Все полки внутри холодильника и в его дверце являются съемными.

НЕ перегораживайте продуктами зону всасывания.

Внимание: принадлежности холодильной/морозильной камер нельзя мыть в посудомоечной машине.

ХОЛОДИЛЬНАЯ КАМЕРА

Данный холодильник оборудован системой “no-frost”, поэтому он не нуждается в ручном оттаивании.

Кроме того, он оборудован системой принудительной вентиляции холодного воздуха, благодаря которой температура внутри холодильной камеры практически одинакова.

Продукты можно размещать на любой полке холодильника, при этом следует уделять особое внимание тому, чтобы не перегораживать отверстия, служащие для распределения воздуха, обеспечивая таким образом его свободную циркуляцию.

Оптимальные результаты достигаются при температуре в помещении между +18°C и +43°C.

ВКЛЮЧЕНИЕ ХОЛОДИЛЬНИКА

- Включите холодильник.
- Холодильник включится автоматически
- Внутреннее освещение загорается при открытии дверцы.

ЭКСПЛУАТАЦИЯ ХОЛОДИЛЬНОЙ КАМЕРЫ

- Регулировка температуры

Для обеспечения правильности функционирования холодильника и оптимальной сохранности продуктов, регулируйте температуру в холодильной и морозильной камерах по отдельности.

ТЕРМОСТАТ ХОЛОДИЛЬНОЙ КАМЕРЫ

Для регулировки температуры в холодильной камере поверните ручку термостата в нужное положение.

Температура	Тип эксплуатации
Минимальная	<ul style="list-style-type: none"> • Хранение небольших количеств продуктов • Дверца открывается редко
Средняя	<ul style="list-style-type: none"> • Нормальная эксплуатация
Максимальная	<ul style="list-style-type: none"> • Хранение больших количеств продуктов • Дверца открывается часто

- После включения холодильнику требуется около 2 часов для того, чтобы набрать температуру, необходимую для хранения продуктов при обычной загрузке холодильной камеры

Хранение продуктов в холодильной камере
Разложите продукты, как показано на рисунке.

- A.** Готовые продукты
- B.** Рыба, мясо
- C.** Фрукты и овощи
- D.** Бутылки
- E.** Масло
- F.** Молочные продукты, сыры

Для наилучшей сохранности витаминов, аромата, вкуса и свежести всех помещаемых в холодильник продуктов мы рекомендуем предварительно заворачивать их в алюминиевую фольгу, пластиковую пленку или класть в специальные емкости, закрываемые крышкой. Это предотвращает также взаимопроникновение запахов.



ПРИМЕЧАНИЕ:

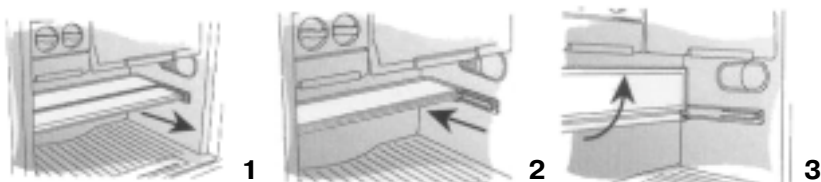
- Не загромождайте пространство между полками и задней стенкой холодильника, обеспечивающее свободную циркуляцию воздуха.
- Не кладите продукты так, чтобы они касались задней стенки камеры.
- Не кладите в холодильник еще горячие продукты.
- Храните жидкости в закрытых емкостях.
- При хранении овощей с высоким содержанием влаги в нижнем ящике может образовываться конденсат. это не препятствует правильной работе холодильника.
- Оттаивание холодильной камеры происходит полностью автоматически.
- Холодильник может работать при температуре в помещении от +16°C до + 43°C

ВНУТРЕННИЕ ЭЛЕМЕНТЫ ХОЛОДИЛЬНОЙ КАМЕРЫ

НАКЛОНЯЕМАЯ ПОЛКА НА ПОЛОВИННУЮ ГЛУБИНУ (в зависимости от модели)

Эта полка обеспечивает большую гибкость при закладывании продуктов в морозильную камеру. Она может использоваться в различных положениях:

- Положение на полную глубину.
- Положение на половину глубину. Задвиньте назад только переднюю часть полки.
- Наклонное положение. Поверните полку вверх до тех пор, пока она не коснется задней стенки морозильной камеры.
- Чтобы снять полку, раскройте ее наполовину и толкайте вверх ее направляющие, пока полка не снимется.



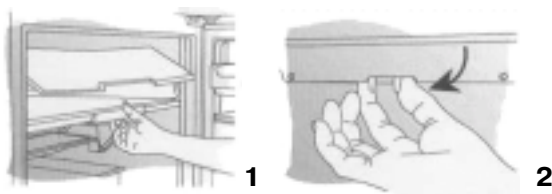
ОТДЕЛЕНИЕ С ПОНИЖЕННОЙ ТЕМПЕРАТУРОЙ (FRESH CONTROL COMPARTMENT) (в зависимости от модели)

В этом отделении с выдвижной полкой поддерживается более низкая температура, чем в остальной холодильной камере и в нем обеспечивается более продолжительный срок хранения свежих продуктов. Это позволяет быстрее охлаждать в нем напитки. Это отделение отлично подходит для хранения молочных продуктов и холодных блюд, колбас и мяса.

Если необходимо достать выдвижную полку для чистки, выдвиньте ее до упора.

Прижимая стопоры, как показано на рисунке, тяните полку, пока она не снимется.

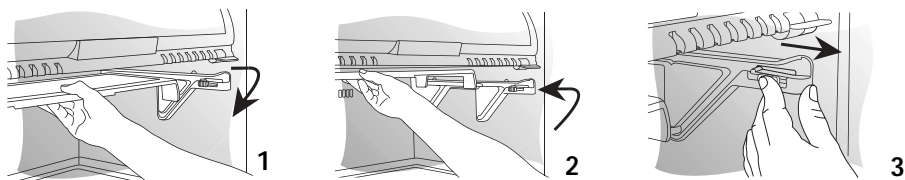
- Рекомендуется не снимать переднюю наклоняемую крышку отделения с пониженной температурой.



ДОПОЛНИТЕЛЬНАЯ ПОЛКА (в зависимости от модели)

Холодильник оборудован дополнительной полкой из пластика, установленной под отделением с пониженной температурой ("зоной свежести"). Она идеально подходит для хранения бутылок.

- Для использования выдвиньте ее в положение, показанное на рисунках.
- Когда Вы не используете ее, приподнимите ее и задвиньте назад.
- Чтобы снять полку, сдвиньте боковые стопоры, как показано на рисунке, и потяните ее на себя.
- После установки дополнительной полки на место сдвиньте боковые стопоры в первоначальное положение.



СТЕКЛЯННЫЕ ВЫДВИЖНЫЕ ПОЛКИ (в зависимости от модели)

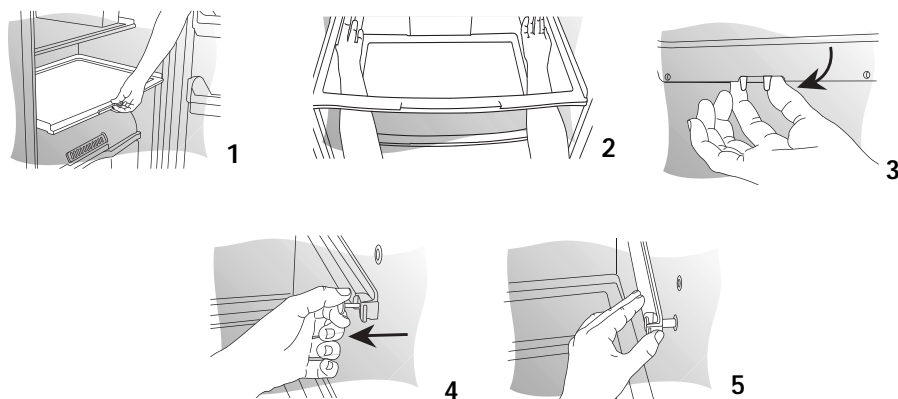
Холодильник оборудован стеклянными выдвижными полками, облегчающими доступ к продуктам, находящимся в глубине полок или на более низких полках.

- Полки изготовлены из прочного закаленного стекла.
- Края полки выполнены таким образом, чтобы не допускать пролива жидкостей на другие полки.

Изменение положения полок:

Конструкция холодильника позволяет изменять положение полок в соответствии с Вашими потребностями.

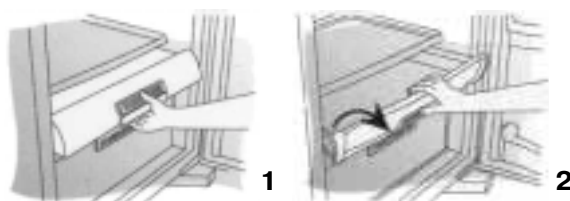
- Чтобы снять полку, извлеките ее до упора.
- Отжимая вниз стопоры, как показано на рисунке, тяните полку, пока она не высвободится. Нажимать на стопоры можно по отдельности.
- Потяните стопоры наружу, чтобы снять направляющие.
- Снимите направляющие, как показано на рисунке, и установите их в нужное положение.
- При установке направляющих, следите, чтобы нанесенный на них символ “Λ” (вверх), был сверху.
- Затем установите полку на направляющие.



ДОПОЛНИТЕЛЬНЫЙ ЯЩИК (в зависимости от модели)

Холодильник оснащен дополнительным ящиком, который можно использовать для хранения любых продуктов, оптимизируя тем самым использование внутреннего пространства холодильника.

- Переднюю стенку дополнительного ящика можно наклонять, что обеспечивает лучший доступ к продуктам. Открыв ящик, потяните крышку вниз.
- Дополнительный ящик оборудован регулятором влажности, позволяющим хранить продукты в течение более продолжительного времени. См. “Ящик для фруктов и овощей” (Регулятор влажности).



УСТРОЙСТВО ОХЛАЖДЕНИЯ ПОЛКИ ДЛЯ БУТЫЛОК (в зависимости от модели)

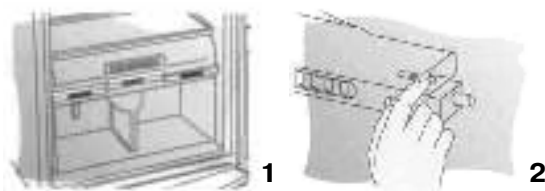
Это устройство направляет поток холодного воздуха на полку для бутылок, ускоряя охлаждение напитков.

При необходимости снять устройство охлаждения для чистки действуйте следующим образом:

- Сдвиньте боковые стопоры и прижмите их, как показано на рисунке. Вытяните на себя устройство охлаждения.

ВНИМАНИЕ:

- Если устройство охлаждения полки для бутылок неверно установлено, поток холодного воздуха может достигнуть дополнительного ящика и ящика для фруктов и овощей, что может отрицательно сказаться на свойствах хранящихся в них продуктов.

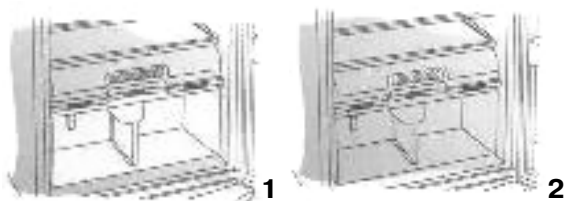


ЯЩИК ДЛЯ ФРУКТОВ И ОВОЩЕЙ (в зависимости от модели)


В случае прямого контакта с сухим холодным воздухом фрукты и овощи обезвоживаются. В этом ящике поддерживается уровень температуры и влажности, необходимый для сохранения природных качеств фруктов и овощей. Металлические направляющие ящика для фруктов и овощей позволяют легко открывать и закрывать его. Для более практичного размещения продуктов в ящике пользуйтесь имеющейся специальной разделительной перегородкой.

Регулятор влажности:


- Ящик для фруктов и овощей оборудован регулятором влажности, позволяющий регулировать поступление воздуха в ящик.
- Рекомендуется держать регулятор закрытым при хранении овощей, имеющих листья, и открытым при хранении фруктов.

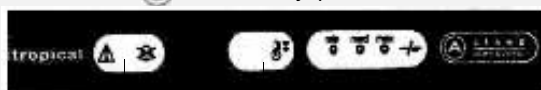


МОРОЗИЛЬНАЯ КАМЕРА

После включения холодильника должно пройти примерно 3 часа для того, чтобы была достигнута температура, необходимая для хранения замороженных продуктов. Морозильная камера, помеченная символом , позволяет как хранить замороженные продукты, так и замораживать свежие или прошедшие предварительную термообработку продукты. Кроме того, она позволяет вырабатывать кубики льда. Полки внутренней стороны дверцы морозильной камеры специально предназначены для хранения мороженого или замороженных продуктов с небольшим сроком хранения. Количество свежих продуктов, которые можно заморозить в течение 24 часов при температуре окружающего воздуха около 25°C, указано на паспортной табличке, находящейся внутри холодильной камеры.



ПАНЕЛЬ УПРАВЛЕНИЯ МОРОЗИЛЬНОЙ КАМЕРОЙ

- Для регулировки температуры в морозильной камере, задайте нужный уровень холода с помощью специальной клавиши  на панели управления.



Кнопка отключения сигнала

Быстрое замораживание

	Минимальный уровень: рекомендуется для хранения в морозильной камере небольшого количества продуктов и при редко открываемой дверце.
	Средний уровень: использовать при нормальных условиях
	Максимальный уровень: рекомендуется для хранения в морозильной камере большого количества продуктов и при часто открываемой дверце.
	Быстрое замораживание: функцию быстрого замораживания следует задавать для получения более низких температур. Эта функция отключается автоматически через 18 часов.

Электронное управление

Данный холодильник оборудован эксклюзивной системой электронного управления и контроля, благодаря которой производится постоянный мониторинг правильности его функционирования.

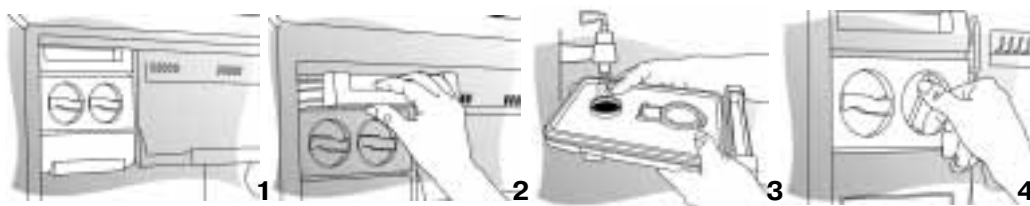
- В случае неисправности система управления и контроля подает акустический сигнал.
- Эта система контролирует и закрытие дверцы. Если Вы закроете ранее открытую дверцу, акустический сигнал отключается.
- Кроме того, эта система контролирует температуру внутри камеры. Акустический сигнал срабатывает при увеличении внутренней температуры. Не кладите в холодильник горячие продукты.
- Для отключения акустического сигнала нажмите клавишу "Alarm".
- Кроме того эта система оснащена функцией автоматического контроля. Акустический сигнал немедленно известит о возможной неисправности в работе холодильника. Эта электронная система управления и контроля имеет также функцию самоконтроля. Акустический сигнал немедленно предупредит Вас о любой неисправности. это позволит Вам обратиться в сервисный центр для быстрого устранения неисправности.
- В случае подачи акустического сигнала рекомендуется не использовать холодильник в течение продолжительного времени. Немедленно обратитесь в сервисный центр.

КУБИКИ ЛЬДА

Холодильник оснащен устройством для выработки льда (в зависимости от модели), позволяющим более быстро и практично выработать кубики льда.

Внимание:

- Перед тем, как доливать воду в питательную емкость убедитесь в том, что в ванночках не осталось льда.
- Питательную емкость ванночек для льда и поднос для льда можно снять, а в освободившееся место поместить продукты.



Примечание:

- При отключении электропитания в морозильной камере поддерживается нужная температура хранения в течение примерно 13/14 часов.
- Пока отсутствует напряжение в сети, не открывайте дверцу морозильной камеры.

УКАЗАНИЯ ПО ХРАНЕНИЮ И РАЗМОРАЖИВАНИЮ ПРОДУКТОВ

ПРИГОТОВЛЕНИЕ СВЕЖИХ ПРОДУКТОВ К ЗАМОРАЖИВАНИЮ

Необходимо завернуть продукты во избежание попадания на них воды, влажности или конденсата; при этом предотвращается распространение запахов внутри камеры и обеспечивается лучшая сохранность замороженных продуктов. Рекомендуется использовать пластиковые емкости с герметично закрывающейся крышкой, алюминиевые подносы, листы алюминиевой фольги, пластиковую пленку и пакеты из водонепроницаемого пластика.

Внимание:

- Покупайте замороженные продукты в последнюю очередь и для их транспортировки используйте термосумки.
- Сразу же по возвращению домой помещайте их в морозильную камеру.
- Избегайте перепадов температуры или сводите их к минимуму.
- Соблюдайте дату истечения срока хранения, указанную на упаковке.
- Всегда придерживайтесь указаний по хранению замороженных продуктов, приведенных на их упаковке

ГЕРМЕТИЧНАЯ УПАКОВКА

Перед тем, как герметично упаковать продукты в пакеты, выпустите из них воздух.

Помещайте этикетки внутрь прозрачных пакетов; используйте также самоклеющиеся этикетки для нанесения их на наружную сторону непрозрачных пакетов.

Завязывайте верхнюю часть пакетов бечевкой.

РАЗМОРАЖИВАНИЕ

Вот некоторые полезные рекомендации.

Сырые овощи: помещайте их прямо в кипящую воду, не размораживая, и готовьте обычным образом.

Мясо (крупные куски): размораживайте в холодильной камере, не вынимая из упаковки. Перед приготовлением оставьте на пару часов при комнатной температуре.

Мясо (маленькие куски): размораживайте при комнатной температуре или же готовьте, не размораживая.

Рыба: размораживайте в холодильной камере, не вынимая из упаковки, или же готовьте, не размораживая до конца.

При аварийном отключении электропитания в морозильной камере поддерживается нужная температура хранения в течение примерно 12 часов в течение этого времени рекомендуем не открывать дверцу камеры. Не подвергайте частично размороженные продукты повторной заморозке.

Продукты, прошедшие термическую обработку: разогревайте их в духовке, не вынимая из алюминиевых емкостей.

Фрукты: размораживайте в холодильной камере

ПРИМЕЧАНИЕ: никогда не кладите в морозильную камеру горячие продукты; дайте им остынуть, выдержав в течение 30 минут при комнатной температуре, затем заверните их и замораживайте. Охлаждение продуктов перед их замораживанием позволяет сэкономить энергию и увеличить срок службы холодильника.

ТАБЛИЦА СРОКОВ ХРАНЕНИЯ ПРОДУКТОВ

Время хранения варьирует в зависимости от качества продуктов, типа используемой упаковки (водо- и газонепроницаемой) и температуры хранения (которая должна быть равной -18°C).

СРОК ХРАНЕНИЯ РАЗЛИЧНЫХ ПРОДУКТОВ

Фрукты	
Концентрированные фруктовые соки	12 месяцев
Фрукты (вообще)	от 8 до 12 месяцев
Цитрусовые и свежеежатые соки	от 4 до 6 месяцев
Зелень	
Промышленной заморозки	8 месяцев
Домашней заморозки	от 8 до 12 месяцев
Мясо	
Колбасы	4 недели или меньше
Гамбургеры	1 месяц
Говядина, телятина, баранина	от 2 до 3 месяцев
Жаркое	
Говядина	от 6 до 12 месяцев
Баранина и телятина	от 6 до 12 месяцев
Свинина	от 4 до 8 месяцев
Свежие колбасы	от 1 до 2 месяцев
Бифштексы и куски мяса	
Говядина	от 8 до 12 месяцев
Баранина, телятина, свинина	от 2 до 4 месяцев
Рыба	
Треска, камбала разных видов	6 месяцев
Лосось	от 2 до 3 месяцев
Скумбрия, окунь	от 2 до 3 месяцев
Рыба в панировке (купленная)	3 месяца
Моллюски, устрицы	от 3 до 4 месяцев
Вареная рыба, крабы	от 3 до 4 месяцев
Сырые креветки	12 месяцев
Птица	
Курица или индейка (целая или кусочками)	12 месяцев
Гуси и утки	6 месяцев
Потроха	от 2 до 3 месяцев
Птица, приготовленная в соусе	6 месяцев
Кусочки (без соуса)	1 месяц
Тушеные продукты	
Мясо, птица и рыба	от 2 до 3 месяцев

СЫРЫ И ТВОРОЖНЫЕ ИЗДЕЛИЯ

Масло	от 6 до 9 месяцев
Маргарин	12 месяцев
Сыр	
Камамбер, моццарелла, мягкие сыры	3 месяца
Сыры с жидкой консистенцией	не замораживать
бри, эменталь, швейцарский сыр и т.д. (замораживание может изменить их консистенцию)	от 6 до 8 месяцев

Мороженое, фруктовые соки, молоко	12 месяцев
-----------------------------------	------------

Яйца (добавить сахара или соли к желткам или к яйцам всмятку)	
(яйца всмятку), белки, желтки	12 месяцев

ПЕЧЕННЫЕ ИЗДЕЛИЯ И ХЛЕБ

Хлеб, булочки	3 месяца
Бездрожжевой хлеб	1 месяц
Круассаны	3 месяца
Торты (не глазированные)	от 2 до 4 месяцев
Торты (глазированные) и бисквиты	от 6 до 12 месяцев
Фруктовый пирог	12 месяцев
Бисквитное тесто	3 месяца
Тесто для тортов	от 4 до 6 месяцев

ЧИСТКА И УХОД

Перед выполнением каких-либо операций по обслуживанию или уборке выньте вилку из розетки или выключите электрическое питание.

Периодически протирайте холодильную и морозильную камеры губкой, смоченной в водном растворе нейтрального моющего средства, специально предназначенного для чистки холодильника изнутри. Затем сполосните водой и вытрите. Никогда не используйте абразивные моющие средства. Никогда не протирайте части холодильника горячими жидкостями. Выделяемые ими пары могут привести к возгоранию или взрыву.

- Протирайте холодильник мягкой тряпкой, смоченной в воде.
Не используйте абразивные пасты и губки, а также пятновыводители (например, ацетон, трихлорэтилен) и уксус.
- Вытрите мягкой тряпкой.
- Оттаивание обеих камер, морозильной и холодильной, происходит полностью автоматически (система no-frost).
- Не используйте чистящие спреи.
- Регулярно производите чистку конденсатора (вентиляционных решеток, расположенных с задней стороны холодильника), используя для этого пылесос или щетку.
- Тщательно следите за чистотой прокладок.

МЕРЫ ПРЕДОСТОРОЖНОСТИ В СЛУЧАЕ ВАШЕГО ПРОДОЛЖИТЕЛЬНОГО ОТСУТСТВИЯ

Кратковременное отсутствие

Если срок Вашего отсутствия меньше трех недель, не нужно отключать холодильник от сети. Употребите в пищу скоропортящиеся продукты и заморозьте остальные.

При длительном отсутствии

Выньте продукты из холодильной и морозильной камер, если срок Вашего отсутствия превысит три недели. Выньте вилку кабеля электропитания холодильника из розетки и вымойте холодильник, затем сполосните и тщательно протрите.

Прикрепите скотчем кусочки пластмассы или дерева к верхней части обеих дверей, чтобы они оставались приоткрытыми и воздух мог циркулировать внутри камер. При этом предотвращается образование плесени и неприятных запахов.

Переезд

- Достаньте их холодильника все съемные элементы, аккуратно упакуйте их, скрепив скотчем, во избежание того, чтобы они ударились друг о друга или потерялись.
- С помощью скотча закройте и заблокируйте обе дверцы и прикрепите к шкафу кабель электропитания.

Отключение напряжения

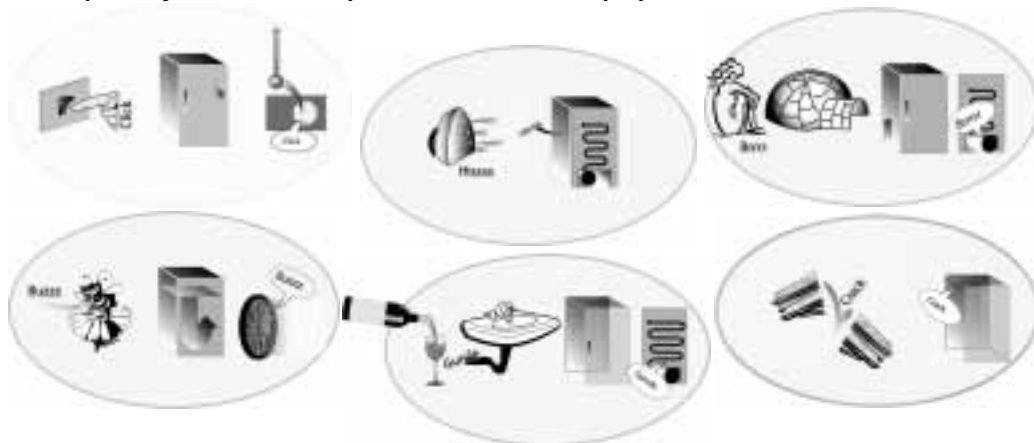
В случае отключения напряжения в сети обратитесь в местное предприятие электроснабжения и узнайте, в течение какого времени напряжение будет отсутствовать.

1. В случае отсутствия напряжения в течение, максимум, 24 часов, **держите закрытыми обе дверцы холодильника**. При этом находящиеся в холодильнике продукты останутся охлажденными максимально возможное время.
2. В случае, когда напряжение отсутствует более 24 часов, выньте продукты из морозильной камеры и поместите их в портативный морозильник, закрывающийся на замок. При отсутствии такого морозильника либо искусственного льда постарайтесь вначале употребить в пищу скоропортящиеся продукты.
3. Не забывайте, что в полном морозильнике холод сохраняется в течение большего времени, чем в частично загруженном.
4. Опорожните ванночку для приготовления кубиков льда.

Кроме того, в морозильнике, загруженном замороженным мясом, температура держится гораздо дольше, чем в морозильнике, в которой помещены приготовленные продукты. Если на продуктах еще видны кристаллы льда, их можно подвергнуть повторной заморозке, хотя их вкус и запах могут оказаться при этом нарушенными. Если продукты находятся в плохом состоянии, их лучше выбросить.

РУКОВОДСТВО ПО ПОИСКУ НЕИСПРАВНОСТЕЙ

Некоторые звуки являются нормальным явлением при работе холодильника



Перед тем, как обращаться в сервис....

Проблемы, возникающие при функционировании, часто вызваны банальными причинами, которые можно выявить и устранить без применения каких-либо специальных инструментов.

Холодильник не работает

- Не поврежден ли кабель электропитания?
- Проверили ли Вы предохранители ("пробки") в Вашей комнате?

На дне холодильной камеры скапливается вода:

- Не засорен ли лоток для слива талой воды?

Наличие воды в ванночке для оттаивания:

- Это нормальное явление для жаркого и влажного климата. Ванночка может наполняться до половины. Убедитесь в том, что холодильник ровно выставлен на полу во избежание выливания талой воды из ванночки.

Края шкафа холодильника, прилегающие к прокладке дверцы, теплые на ощупь:

- Это нормальное явление для жаркого климата при работающем компрессоре.

Освещение не работает:

- Проверили ли Вы предохранители ("пробки") в Вашей комнате?
- Вставлена ли вилка сетевого шнура в розетку, на которую подано нужное напряжение?
- Не перегорела ли лампочка?

Если лампочка перегорела:

- Обязательно выньте вилку кабеля электропитания из розетки.
- См. главу "Руководство по поиску неисправностей".

Создается впечатление, что мотор-компрессор слишком долго не выключается:

- Не забит ли конденсатор пылью и пухом?
- Правильно ли закрыты дверцы?
- Полностью ли герметичны прокладки?
- Когда климат жаркий или комната нагрета, более продолжительное функционирование мотора является нормальным.

Холодильник работает с повышенным уровнем шума:

- Не соприкасается ли прибор с мебелью или другими предметами?
- Не касаются ли друг друга или не вибрируют ли трубки в задней части прибора?

Если дверца долго оставалась открытой или в холодильник было помещено большое количество продуктов, мотор-компрессор работает более продолжительное время, чтобы обеспечить охлаждение внутреннего пространства холодильника.

Следует помнить

Время функционирования мотор-компрессора зависит от различных факторов: числа открывания дверец, количества хранящихся в холодильнике продуктов, температуры в помещении, регулировки термостатов.

Если после всех вышеуказанных проверок Ваш холодильник по-прежнему не работает должным образом, обратитесь в сервисную службу, четко указав тип неисправности и модель и серийный номер холодильника (указанные на паспортной табличке).

Слишком высокая температура в холодильной камере

- Не установлен ли холодильник вблизи источника тепла?
- Правильно ли заданы установки на панели управления?
- Не помещено ли в холодильную или морозильную камеру слишком большое количество продуктов?
- Следите, чтобы дверцы не открывались слишком часто.
- Проверьте, чтобы дверцы плотно закрывались.
- Проверьте, чтобы пути циркуляции холодного воздуха внутри камеры не были загорожены.

Конденсация влаги

- Проверьте, чтобы продукты были должным образом упакованы. Влажные емкости следует вытирать перед тем, как помещать их в холодильник.
- Следите, чтобы дверцы не открывались слишком часто. Когда открывается дверца, влага, содержащаяся в воздухе помещения, попадает в холодильник. Чем чаще открывается дверца, тем быстрее будет конденсироваться влага, особенно, если в помещении большая влажность.
- Если в помещении, в котором установлен холодильник, большая влажность, конденсация влаги в холодильнике является нормальным явлением.
- После автоматического оттаивания нормальным явлением является образование капелек воды на задней стенке.

Дверцы не закрываются или не открываются до конца

- Проверьте, не мешают ли пакеты с продуктами закрываться/открываться дверцам.
- Проверьте, чтобы полки и ящики были установлены правильно.
- Проверьте, чтобы прокладки дверец не были грязными или липкими.
- Убедитесь, что холодильник стоит на полу ровно.

Перед заменой лампочек всегда отключайте холодильник от сети.

Внутреннее освещение не работает:

- Отключите холодильник от электросети.
- В зависимости от модели
- Снимите плафон лампочки (в зависимости от модели)
 - Вывинтите или извлеките лампочку.
 - Проверьте лампочку и замените ее, если нужно, на новую.
 - В зависимости от модели, если установлена специальная лампочка, не вывинчивайте ее. Потяните ее от себя внутрь холодильника. Эта лампочка имеется только в наших сервисных центрах. Мощность лампочки не должна превышать 15 Вт.

СЕРВИСНОЕ ОБСЛУЖИВАНИЕ

Прежде чем обращаться в сервисный центр:

1. Проверьте возможность самостоятельного устранения неполадок (см. "Руководство по поиску неисправностей").
2. Вновь включите прибор для проверки того, что неисправность устранена. При отрицательном результате опять отключите прибор и повторите операцию через час.
3. Если неисправность остается, обратитесь в сервисный центр.

Сообщите:

- тип неполадки,
- модель,
- сервисный номер (номер, следующий после слова SERVICE на паспортной табличке, расположенной внутри холодильника),
- Ваш полный адрес,
- Ваш номер телефона и код города

Примечание:

Изменение стороны навески двери прибора, если оно выполняется мастерской сервисного обслуживания, не считается формой гарантийного обслуживания.

SERVICE 0000 000 00000

